

# HIKARI®

## EXAUSTOR

## HK-773



## MANUAL DE INSTRUÇÕES



# ÍNDICE

VISÃO GERAL .....	02
ITENS INCLUSOS.....	02
REGRAS PARA OPERAÇÃO SEGURA .....	03
ESTRUTURA DO APARELHO.....	04
ESPECIFICAÇÕES GERAIS .....	05
OPERAÇÃO .....	05
INSTALAÇÃO DO FILTRO.....	06
INSTALAÇÃO DO DUTO .....	08
SOLUÇÃO DE PROBLEMAS.....	09
MANUTENÇÃO .....	10
A. Serviço Geral.....	10
C. Troca do fusível.....	10
GARANTIA DO PRODUTO .....	12

## VISÃO GERAL

Este manual de instruções contém informações de segurança e cautelas. Por favor, leia as informações relevantes cuidadosamente e observe todas as **Advertências** e **Notas** rigorosamente.



### Advertência

**Para evitar choques elétricos e ferimentos pessoais, leia as Regras para Operação Segura cuidadosamente antes de usar o instrumento.**

O exaustor de fumaça **modelo HK-773** (daqui em diante referido apenas como aparelho) se destaca por possuir sistema de tripla filtragem que absorvem e filtram os gases nocivos gerados pela queima da resina contida no fluxo da solda. É composto por um pré-filtro, um filtro intermediário e um filtro principal que dispersa a fumaça liberada pela solda (estanho + chumbo) de perto do operador, evitando assim a inalação direta e contínua de substâncias nocivas a sua saúde.

## ITENS INCLUSOS

Observe abaixo os itens inclusos:

Item	Descrição	Qtd
1	Exaustor	1 peça
2	Manual de Instruções	1 peça
3	Pré Filtro	5 peças
4	Filtro Intermediário	1 peça
5	Filtro Principal	1 peça
6	Duto 50mm / 1,2m	1 peça
7	Bocal Retangular	1 peça
8	Cabo de Alimentação	1 peça

No caso da falta de algum componente ou esteja danificado, entre em contato imediatamente com o revendedor.

## REGRAS PARA OPERAÇÃO SEGURA

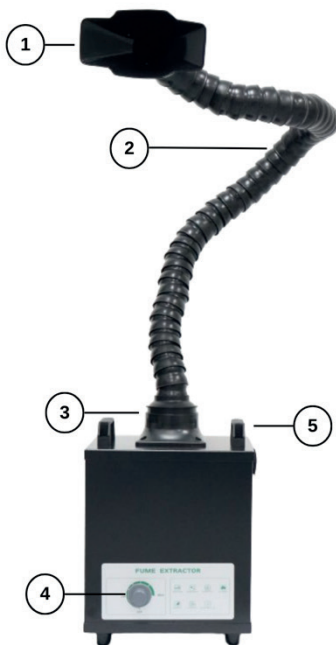
### Advertência

**Para evitar possíveis choques elétricos, ferimentos pessoais, danos ao instrumento ou ao equipamento em teste, siga as seguintes regras:**

- Antes de usar o aparelho inspecione o gabinete. Não utilize o aparelho se estiver danificado ou o gabinete (ou parte deste) estiver removido. Observe se há rachaduras ou perda de plástico.
- Um pano macio e detergente neutro deve ser usado para limpar a superfície do aparelho. Nenhum produto abrasivo ou solvente deve ser usado para evitar que a superfície do instrumento sofra corrosão, danos ou acidentes.
- Ligue o aparelho apenas na tensão especificada.
- Verifique se a chave liga/ desliga está na posição OFF.
- Verifique se o potenciômetro de velocidade está na posição OFF.
- Verifique se os filtros estão devidamente colocados no aparelho.
- Verifique se a tampa está devidamente encaixada no aparelho.
- Nunca lave, molhe, ou reutilize um filtro.
- Não utilize ou armazene o aparelho em ambientes de altas temperaturas, umidade, explosivo, inflamável ou com fortes campos magnéticos.
- O aparelho deve estar devidamente aterrado.
- Não tente reparar ou efetuar qualquer serviço em seu aparelho, a menos que esteja qualificado para tal tarefa e tenha em mente informações sobre calibração, testes de desempenho e manutenção, a fonte interna do equipamento pode gerar até 310V, cuidados são extremamente necessários.
- Durante o funcionamento do aparelho não retire ou substitua os filtros.



## ESTRUTURA DO APARELHO



1. Bocal Retangular;
2. Duto;
3. Encaixe do duto;
4. Potenciômetro de ajuste;
5. Alça.

## ESPECIFICAÇÕES GERAIS

MODELO	HK-773
POTÊNCIA MÁXIMA	100W
TENSÃO DE ENTRADA	AC 127V ou 220V
DUTO	1
COMPRIMENTO DO DUTO	1,2m
ENTRADA DE AR	φ 50mm
FLUXO SISTÊMICO	235m³/h
VELOCIDADE DO AR	7-8m/s
EFICIENCIA DE FILTRAGEM	0,3µm 99,97%
NÍVEL DE RUÍDO	<55dB
DIMENSÕES	270x220x300mm
PESO (SEM O DUTO)	8Kg

## OPERAÇÃO

1. Conecte o cabo de força no soquete de entrada de energia.
2. Ligue o equipamento na chave Liga-Desliga
3. Ajuste a velocidade de sucção pelo Knob de ajuste.

**NOTA:** Antes de ligar o equipamento, o knob de ajuste de velocidade deve ser ajustado para a posição OFF. O fluxo de ar deve ser regulado de acordo com a demanda. Ele não deve estar muito alto nem muito baixo. O fluxo de ar aumenta o consumo excessivo de energia, bem como o nível de ruído.



## INSTALAÇÃO DO FILTRO



### Advertência

Este produto utiliza filtros consumíveis e substituíveis. Quando os filtros estiverem saturados, eles precisam ser limpos ou substituídos, a fim de garantir o bom efeito de purificação do equipamento.

- Abra a tampa superior e, em seguida na sequência, instale o Filtro Principal, Filtro Intermediário, Pré-Filtro e tampa superior. Ao final feche as duas travas localizadas nas laterais do equipamento.

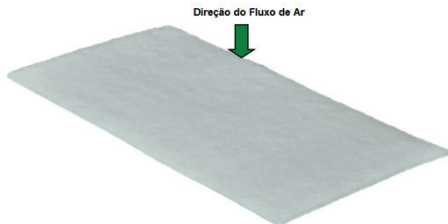
**NOTA:** O ciclo de substituição dos filtros é geralmente determinado com base no tempo de uso e nas impurezas do ambiente de trabalho: Como referência para um uso diário e com particular baixa ou media impurezas a troca segue:

**Pré-filtro:** 1 semana a 2 meses

**Filtro intermediário:** 2 a 3 meses

**Filtro principal:** 3 a 6 meses

### 1. PRÉ-FILTRO



Coloque o pré-filtro no topo, a parte da frente (lado áspero) está voltado para cima (direção de entrada de ar). Quando o acumulo de resíduos sobre o pré-filtro é maior que 70% e não pode ser limpo, por favor, substituir o pré-filtro por um novo.

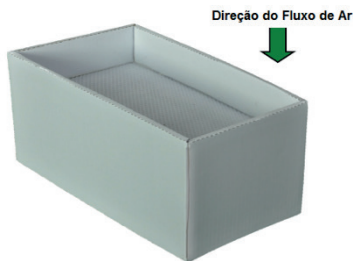


## 2. FILTRO INTERMEDIÁRIO



Com o lado da alça virado para cima, encaixe o filtro intermediário dentro do filtro principal. Os resíduos acumulados sobre o filtro intermediário devem ser imediatamente limpos, pois isso afeta diretamente o poder de sucção. Quando o acúmulo de resíduos sobre o filtro intermediário não puder ser limpo, por favor, substitua-o por um novo.

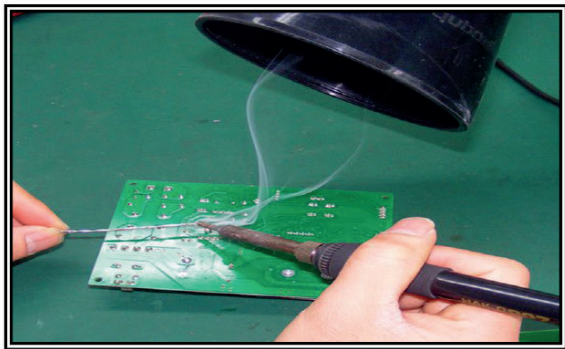
## 3. FILTRO PRINCIPAL



Com o lado do nicho virado para cima, encaixe o filtro principal no interior do aparelho. Quando não se pode eliminar efetivamente o mal cheiro provocado pelos gases de solda, por favor, substitua-o por um novo.

## INSTALAÇÃO DO DUTO

- Instale o duto na entrada de ar localizada na tampa superior do equipamento.
- Ajuste o duto sobre a bancada, a distância de absorção varia de acordo com diferentes tipos de soldagem.



**ATENÇÃO:** Durante o ajuste do duto, o corpo do duto deve ser mantido plano ou levemente dobrado. Caso contrário poderá afetar o poder de sucção. O bocal deve estar voltado para a posição de trabalho dentro de uma distância de 150 milímetros.

**ATENÇÃO:** O equipamento não deve ser utilizado em locais com fortes correntes de ar, isso pode provocar a redução da potência de aspiração.

## SOLUÇÃO DE PROBLEMAS



**Para evitar choque elétrico ou danos ao instrumento, certifique-se que o aparelho esteja desligado.**

DEFEITO	POSSÍVEL PROBLEMA	SOLUÇÃO
O aparelho funciona, mas o fluxo de ar é muito baixo e a sucção muito fraca, um alarme pode ser acionado.	O duto pode estar entupido.	Desligue o aparelho e abra a tampa superior. Verifique se existe qualquer corpo estranho bloqueando a entrada de ar. Em seguida, verifique se a ventilação de ar está bloqueada ou não. Se o poder de sucção do aparelho estiver normal, significa que o filtro tem de ser substituído.
O equipamento desliga automaticamente	O fluxo de ar no interior do aparelho está muito fraco. A obstrução do filtro é muito forte. Como resultado, a corrente de arranque do ventilador se torna muito elevada, então o aparelho desliga-se automaticamente como auto proteção.	Desligue o aparelho e abra a tampa superior. Verifique se há qualquer corpo estranho bloqueando a entrada de ar. Em seguida, ajuste o knob de velocidade para o nível mais baixo e reinicie o aparelho.
A chave Liga/Desliga está ligada, mas a máquina não funciona e a luz indicadora de power não acende.	O fusível pode estar queimado.	Troque o fusível como indicado.

**NOTA: Caso os métodos citados acima não solucionarem o problema entre em contato com o suporte técnico do fabricante.**

## MANUTENÇÃO

Esta seção fornece informações de manutenção básicas.



### Advertência

**Não tente reparar ou efetuar qualquer serviço em seu aparelho, a menos que esteja qualificado para tal tarefa e tenha em mente informações sobre calibração, testes de performance e manutenção.**

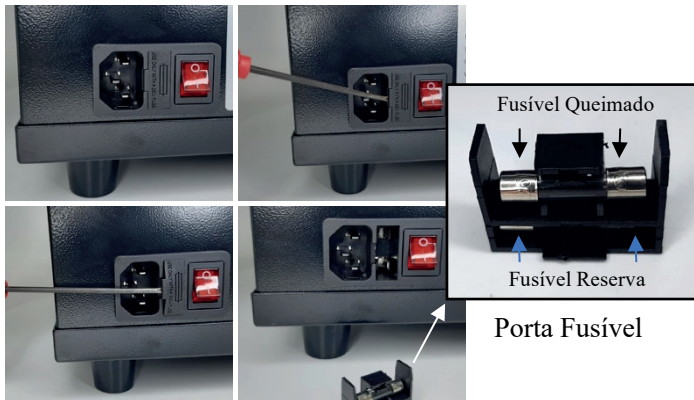
**Para evitar choque elétrico ou danos ao instrumento, não deixe entrar água dentro do aparelho.**

### A. Serviço Geral

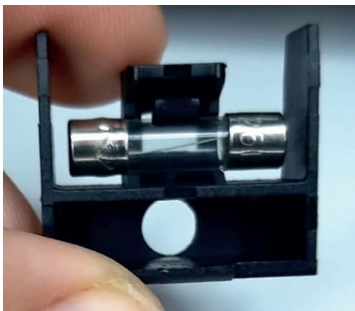
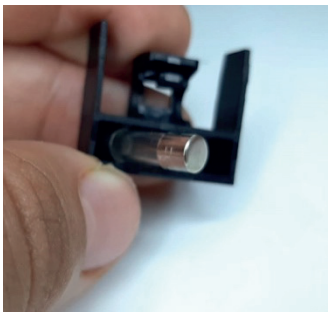
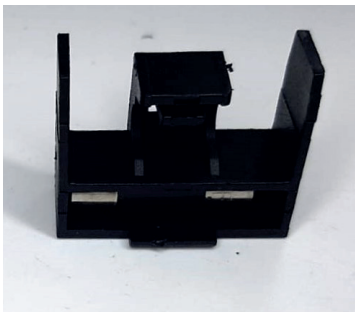
- Periodicamente limpe o gabinete com pano macio umedecido em detergente neutro. Não utilize produtos abrasivos ou solventes.
- Desligue o aparelho quando este não estiver em uso.
- Não utilize ou armazene o aparelho em locais úmidos, com alta temperatura, explosivos, inflamáveis e fortes campos magnéticos.

### B. Troca do fusível.

1. Desligue a chave de liga e desliga. Alavanque o encaixe da porta fusível com uma fenda;



2. Remova o fusível queimado, o substitua pelo reserva e encaixe a porta fusível novamente.



## **GARANTIA DO PRODUTO**

1. O prazo de garantia deste produto é de 12 meses.
2. O período de garantia é contado a partir da data da emissão da nota fiscal de venda da Hikari ou do seu revendedor. Dentro do período de garantia, o produto com defeito deve ser encaminhado à rede de assistência técnica autorizada da Hikari para avaliação técnica. Acesse <http://www.hikariferramentas.com.br/suporte/assistencia-tecnica/> para saber a assistência técnica mais próxima.
3. Antes de usar ou ligar este produto, leia e siga as instruções contidas neste manual. Em caso de dúvidas, entre em contato com o suporte técnico da Hikari pelo telefone (11) 5070-1717 ou via e-mail através do [sac@hikariferramentas.com.br](mailto:sac@hikariferramentas.com.br)
4. Este produto é garantido contra defeitos de fabricação dentro de condições normais de uso, conservação e manutenção.
5. Ao encaminhar qualquer produto à Hikari ou rede autorizada, o cliente deverá apresentar a nota fiscal de compra com a devida identificação do produto e número de série.
6. As despesas de frete e seguro de envio e retorno são de responsabilidade do cliente ou empresa contratante.
7. Situações não cobertas por esta Garantia:
  - a) Desgaste no acabamento, partes e/ou peças danificadas por uso intenso ou exposição a condições adversas e não previstas (intempérie, umidade, maresia, frio e calor intensos);
  - b) Danos causados durante o transporte ou montagem e desmontagem de produto não realizados/executados pela empresa;
  - c) Mau uso, esforços indevidos ou uso diferente daquele proposto pela empresa para cada produto. Defeitos ou desgastes causados por uso institucional para os produtos que não forem explicitamente indicados para esse fim;
  - d) Problemas causados por montagem em desacordo com o manual de instruções, relacionados a adaptações ou alterações realizadas no produto;
  - e) Problemas relacionados a condições inadequadas do local onde o produto foi instalado, presença de umidade excessiva, paredes pouco resistentes, etc.;
  - f) Maus tratos, descuido, limpeza ou manutenção em desacordo com as instruções deste manual;
  - g) Danos causados por acidentes, quedas e/ou sinistros;
  - h) Não cobre reposição dos filtros.



# **HIKARI®**

Importado por:  
HK Ferramentas Importação e Exportação Ltda.  
CNPJ 43.823.525/0002-10  
Tel (11) 5070-1700  
[sac@hikariferramentas.com.br](mailto:sac@hikariferramentas.com.br)  
[www.hikariferramentas.com.br](http://www.hikariferramentas.com.br)

Fotos meramente ilustrativas. Especificações sujeitas a alterações sem aviso prévio.

REV2402

[www.hikariferramentas.com.br](http://www.hikariferramentas.com.br)

Fabricado na China